



7. Tema: Doğa ve Evren

1. Deyimler sözlerimizin anlaşılmasını kolaylaştıran, anlatımı renklendiren ve dakikalarca konuşarak ifade edemeyeceğimiz fikirleri bir çırpıda dile getiren kalıplardır. Bu kalıplar dilimize yerleşmiştir ve anlamları hemen herkes tarafından bilinir. Örneğin kötü niyet ve eylemlerin, sahibine zarar verdiği durumlarda ----, küçük bir iyilik yapılmak istenirken büyük zararlar verildiğinde ----, bir şeyi bildiği hâlde bilmiyormuş gibi görünen kişileri anlatmak için ---- deyimini kullanırız.

Aşağıdakilerden hangisi bu metinde boş bırakılan yerlerden herhangi birine getirilemez?

- A) çizmeyi aşmak
B) kaş yapayım derken göz çıkarmak
C) renk vermemek
D) kazdığı kuyuya düşmek

2.

10 TL'lik banknotta portresi yer alan, matematik konusunda yaptığı çalışmalarla dünyaca ün kazanmış olan Ord. Prof. Dr. Cahit Arf'ı tanıyor muyuz?

Beşinci sınıftayken tanıştığı genç bir öğretmen sayesinde matematikle ilgilenmeye başladı.

"Arf Değişmezi" ve "Arf Halkaları" olarak anılan çalışmaların yanı sıra "Hasse-Arf Teoremi"ni de matematik bilimine kazandırdı.

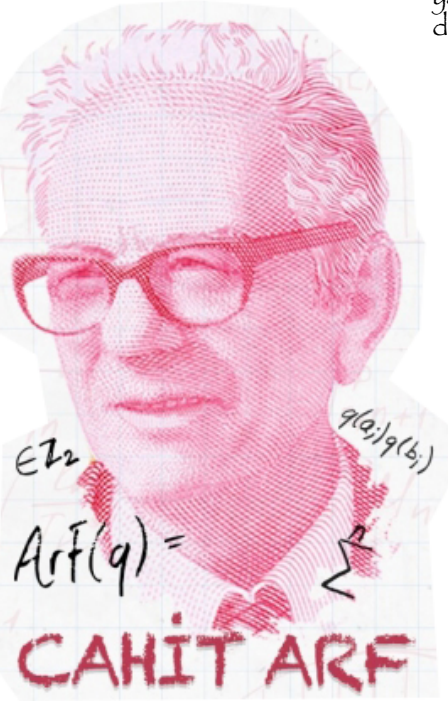
Lisede, okul arkadaşlarının çözemediği matematik sorularını çözüyordu.

Geometri problemlerinin cetvel ve pergel yardımıyla çözülebilirliği konusunda çalışmalar yaptı.

Fransa'da yükseköğrenimini tamamladı.

Türkiye Bilimsel ve Teknik Araştırma Kurumunda (TÜBİTAK) ilk bilim kurulu başkanı oldu.

İstanbul Üniversitesi Fen Fakültesinde profesör ve ordinaryüs profesörlüğe yükseldi, 1962'ye kadar üniversitede çalışmalarını sürdürdü.



Bu metinden hareketle Cahit Arf'la ilgili aşağıdakilerin hangisine ulaşılabilir?

- A) Dünyaca ünlü bilim insanları yetiştirmiştir.
B) Matematikte birtakım özgün buluşlara imza atmıştır.
C) Türkiye Bilimsel ve Teknolojik Araştırma Kurumunun kurucusudur.
D) Matematiğe olan tutkusu, yurt dışında başlamıştır.

7. Tema: Doğa ve Evren

3. Aşağıda bazı söz sanatlarının açıklaması verilmiştir:

- Teşhis (kişileştirme), insan dışındaki varlıklara insana ait özellikler verme sanatıdır.
- Mübalağa (abartma); bir niteliği, olduğundan çok üstün veya aşağı gösterme sanatıdır.
- Tezat (karşıtlık), birbirine zıt kavram veya durumların bir arada kullanılmasıyla oluşan sanattır.
- İntak (konuşturma), insan dışındaki bir varlığın konuşturulmasıyla oluşan sanattır.

Aşağıdakilerin hangisinde, açıklaması verilen sanatlardan herhangi birine yer verilmemiştir?

- A) Gözümde bir damla su, deniz olup taşıyor
Çöllerde kalmış gibi yanıyor, yanıyorum
- B) Özlediğin hayatı buldun mu bilmem
Gözlerinde hâlâ hüznün var gibi
- C) Nazlı yârdan kem haberler geliyor
Dostlarım ağlıyor, düşman gülüyor
- D) Küçük bir çeşmeyim yurdumun
Unutulmuş bir dağında

4. Cömertlik ve yardım etmede

- Akarsu gibi ol
Şefkat ve merhamette
Güneş gibi ol
Başkalarının kusurunu örtmede
Gece gibi ol
Hiddet ve asabiyette
Ölü gibi ol
Tevazu ve alçak gönüllülükte
Toprak gibi ol
Hoşgörülükte
Deniz gibi ol
Ya olduğun gibi görün
Ya görüldüğün gibi ol

Aşağıdaki atasözlerinden hangisi Mevlâna'nın bu metindeki öğütlerinden herhangi biriyle ilgili değildir?

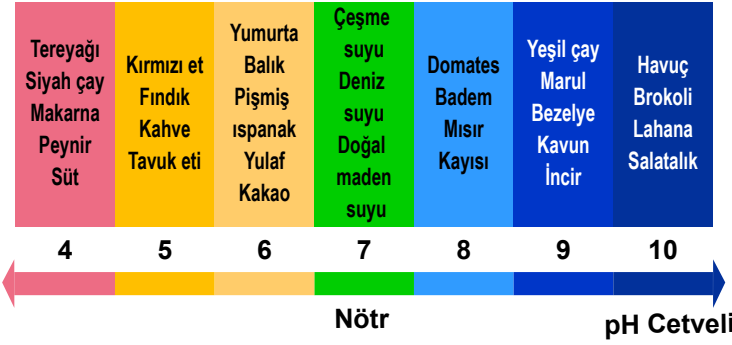
- A) Öfkeyle kalkan, zararlı oturur.
- B) Sana taşla vurana sen ekmekle dokun.
- C) Ağacın meyvesi olunca başını aşağı salar.
- D) Baca eğri de olsa dumanı doğru çıkar.

7. Tema: Doğa ve Evren

5. Besinler, mineral içeriğine göre asitli ve alkali olarak sınıflandırılmaktadır. Bir besinin asit ve alkali derecesini belirtmek için pH cetvelindeki 0-14 arası değerler kullanılır. Bu cetvele göre sınıflandırılan besinlerin bazı özellikleri aşağıda verilmiştir.

- **4-7 arası pH değerlerine sahip besinler:** Asitli olarak adlandırılan bu besinler, fazla tüketildiğinde vücut direncini düşürür. Vücut, dengeyi sağlayabilmek için kemik ve kaslardan magnezyum, kalsiyum, çinko gibi alkali mineralleri kullanmaya ve fazla asidi dokularda depolamaya başlar. Bu da eklem ve kas ağrıları, yorgunluk, saç dökülmesi gibi rahatsızlıklara neden olmaktadır.
- **7 pH değerinde olan besinler:** Asit ve alkali bakımından nötr (etkisiz) besinlerdir.
- **7-10 arası pH değerlerine sahip besinler:** Alkali olarak adlandırılan bu besinler kanın temizlenmesini sağlar, yüksek magnezyum ve potasyum içerdiğinden vücuda direnç kazandırır.

Aşağıdaki tabloda bazı besinler pH cetveline göre sınıflandırılmıştır.



Bu metin ve tablodan hareketle aşağıdakilerin hangisi söylenemez?

- Lahana ve kayısı, vücuda direnç kazandıran besinlerdir.
- Et ürünlerinin fazla tüketilmesi eklem ve kas ağrılarına yol açabilir.
- Peynir, fındık ve yulaf saç dökülmesine neden olabilir.
- Pişmiş ıspanak ve siyah çay, kanı temizleme özelliğine sahiptir.

6. Tokyo Üniversitesinde görev yapan Prof. Dr. Hidesaburo Ueno, 1924'te bir köpek yavrusu bulur ve onu sahiplenir. Köpeğe, Japoncada "sekizinci" anlamına gelen "Haçiko" adını koyar. Safkan akita cinsinden olan Haçiko, her sabah üniversiteye gitmek için evden metroya kadar yürüyen sahibine eşlik eder. Metronun dış kapısına kadar getirdiği sahibini uğurlayıp eve döner. Belli bir müddet sonra sahibinin eve dönüşünü de metronun önünde beklemeye başlayan Haçiko, bir yıl boyunca saati şaşırımsızın her sabah, sahibini metroya kadar götürür; her akşam iş çıkışında da metronun önünde karşılar. Bir akşam Ueno, metrodan çıkmaz. Haçiko, gözleri metronun kapısında gece boyunca bekler. Bu bekleyiş dokuz yıl boyunca devam eder. Bugün Tokyo'ya gidenlerin Shibuya İstasyonu'nun kapısında karşılaştığı köpek heykeli Haçiko'ya aittir. Çünkü Japonlar, Haçiko'yu bir vefa sembolü olarak benimsemiştir.

Bu metinde Haçiko ile ilgili aşağıdakilerden hangisine değinilmiştir?

- Ne zaman doğduğuna
- Heykelinin niçin dikildiğine
- Çok zeki olduğuna
- Adının neden Haçiko olduğuna

7.

ÇEVRESEL PERFORMANS İNCELEMESİ RAPORU'NA GÖRE TÜRKİYE

2008 yılındaki Çevresel Performans İncelemesi'nden bu yana Türkiye; hava kirliliği, enerji kullanımı ve su tüketiminin azaltılması konularında ilerleme kaydetti.

11 yılda Türkiye'de kaydedilen gelişmeler şunlardır:

Güneş, rüzgâr, jeotermal ve hidroelektrik enerjisinde, kurulu kapasite bakımından dünyanın önde gelen ülkelerinden biri oldu.

Yirmi beş hidrolik havza tespit edildi ve yirmi beş nehir havzası için koruma eylem planı hazırlandı.

Çevre ile ilgili konular, okullarda fen ve sosyal bilimler dersleriyle ilişkilendirildi.

Türk firmaları, sera gazının azaltılması için yapılan çalışmalarda etkin şekilde rol aldı.

Ağaçlandırma, erozyon denetimi, mera ıslahı ve suni gençleştirme çalışmaları sayesinde orman örtüsü genişledi.

Tehlikeli atıkların üretimi azaltıldı.

Bu metinde aşağıdakilerden hangisine başvurulmamıştır?

- A) Tanımlamaya B) Örneklemeye C) Karşılaştırmaya D) Açıklamaya

8. Kerem, Leyla, Merve, Nihat ve Osman adlı kişiler, A ve B filmlerine gitmiştir. Bu kişilerin gittikleri filmlerle ilgili şunlar bilinmektedir:

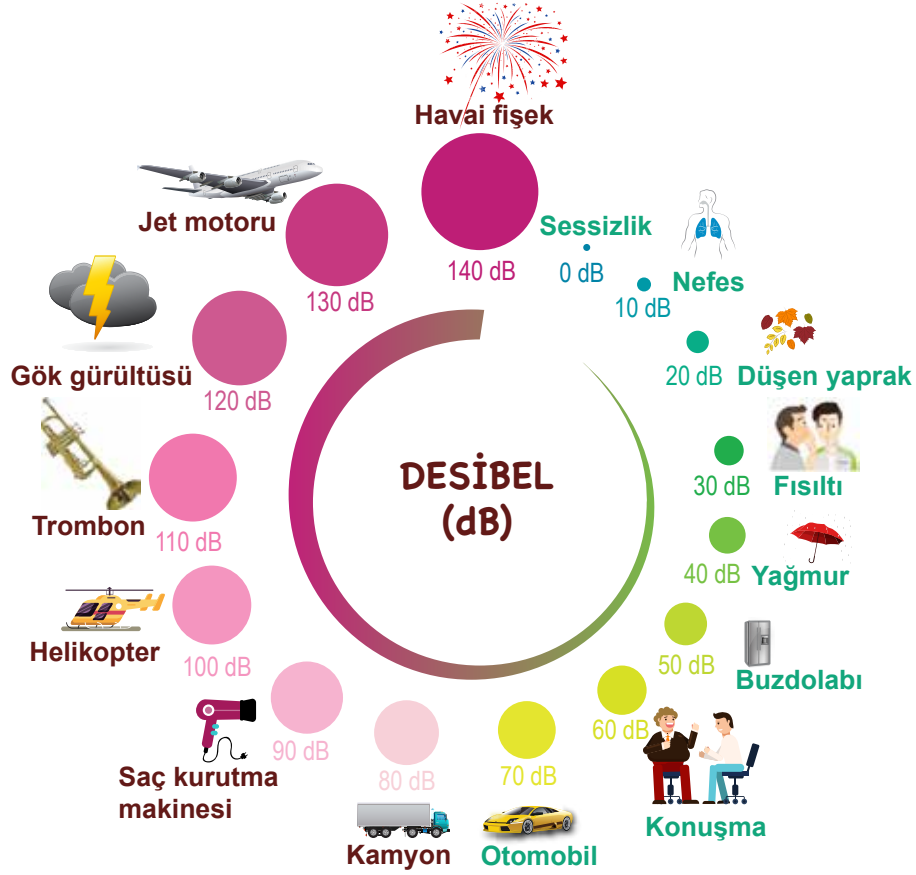
- Her bir kişi sadece bir filme gitmiştir.
- Üç kişi A filmine gitmiştir.
- Merve ve Nihat aynı filme gitmiştir.
- Leyla ve Osman'ın gittiği filmler farklıdır.

Buna göre aşağıdakilerden hangisi kesinlikle B filmine gitmiştir?

- A) Osman B) Merve C) Kerem D) Leyla

7. Tema: Doğa ve Evren

9. Desibel, ses şiddetini ölçmek için kullanılan bir birimdir. Uzmanlar, 85 desibel üzerindeki bir sesle sürekli karşı karşıya kalanlarda işitme bozukluğunun oluşabileceği konusunda hemfikir. Aşağıdaki grafikte canlı ve cansız bazı varlıkların çıkardığı seslerin desibeli gösterilmiştir.



Bu bilgi ve görselden hareketle aşağıdakilerin hangisine ulaşamaz?

- A) Helikopter sesinin desibeli, trombonunkinden düşüktür.
B) Jet motorunun sesine uzun süre maruz kalmak işitme bozukluğuna yol açabilir.
C) Düşen yaprağın ses şiddeti insan nefesininkinden yüksektir.
D) Kamyon ve otomobillerin geçtiği bir yolda durmak işitme kaybına neden olabilir.
10. • Topkapı Sarayı'nda bulunan bakır pişirme kapları oldukça büyüktür.
• Şüphe dolu gözlerle "Dostum, ne'n var; her şey yolunda mı?" diye sordu.
• III. Selim, İsmail Dede Efendi'nin bestelerini severek dinlemiştir.

Bu cümlelerde kesme işaretinin (') aşağıdaki işlevlerinden hangisinin örneği yoktur?

- A) Kişi adlarından sonra gelen saygı ve unvan sözlerine getirilen ekleri ayırmak için kullanılır.
B) Özel adlara getirilen durum eklerini ayırmak için kullanılır.
C) Bir ek veya harften sonra gelen ekleri ayırmak için kullanılır.
D) Seslerin söyleyiş gereği düştüğünü göstermek için kullanılır.

7. Tema: Doğa ve Evren

11. Yazar; zamanının çoğunu araştırmalar yaparak, düşünerek, fikir üretmek, bu fikirleri söyleşilerde topluma anlatarak geçirmişti. Küreselleşmeden göçe ve teknolojiye pek çok başlık altında, gençleri ve eğitimi genellemelere başvurmaksızın anlayıp anlatmaya çalışırken, değişen toplumsal yaşamın ancak buralara bakılarak kavranabileceğini hatırlatıyordu. Yaşadığı süre içinde el atmadığı mesele kalmamıştı. Nesli hızla tükenen bilgilerden olan ve bilgisini konuşurken çağını yorumlayan yazar, ömrünün son günlerinde bile, bir öğrenciyle arasındaki tek farkın yaşı olduğunu söyleyebiliyordu. Öğretirken öğrenen, öğrenirken öğreten yazar bu yolda sosyoloğunu hem kullandı hem de geliştirdi.

Bu metinde sözü edilen yazar aşağıdakilerden hangisiyle nitelendirilemez?

- A) Sabırlı B) Çok yönlü C) Alçak gönüllü D) Paylaşımçı

12.

1953 yılında İstanbul'da dünyaya gelen Eşref Armağan, görme yetisi olmadığı ve hiçbir sanat eğitimi almadığı hâlde boyut ve perspektifi (eşya ve nesnelerin uzaktan görünüşü) kullanarak resim çizebiliyor. Sanatçı, çocukluğundan beri vazgeçemediği bu sanat dalında kendisini öyle geliştirmiş ki nesnelere âdeta dokunarak görüyor. Bu özelliğinden dolayı beyin yapısı Harvard Üniversitesinde incelenmiştir. Resimleri Amerika, Çin, İtalya gibi birçok ülkede sergilenen ünlü ressam belgesellere de konu olmuştur.

Dünyanın en ünlü bestecisi ve piyanisti olarak kabul edilen Beethoven, Almanya'nın Bonn şehrinde fakir bir ailenin çocuğu olarak dünyaya geldi. Para kazanmak için küçük yaşta piyano çalmaya başladı. 1792 yılında Viyana'ya giden ve burada klasik müziğin ünlü ismi Joseph Haydn ile çalışma imkânı bulan Beethoven, Haydn'in da yardımıyla müziğe olan yeteneğini keşfetti. 1801 yılında duyma kaybı yaşamaya başlayan ünlü besteci, duyma yetisini yıllar içinde kaybetse de müzik sevgisini hiç kaybetmedi. Hatta en ünlü eserlerinden biri olan 9. Senfoni'yi bestelerken duyma yetisini tamamen kaybetmişti.

Aşağıdakilerden hangisi bu metinlerde anlatılan sanatçıların ortak özelliklerinden biri değildir?

- A) Engelleri aşarak büyük başarılar imza atmış olmaları
B) Uluslararası bir üne sahip olmaları
C) Bilimsel araştırmalara konu edilmeleri
D) Yaptıkları işe tutkuyla bağlı olmaları

13. Van Kalesi ve çevresi, Çevre ve Şehircilik Bakanlığınca "nitelikli doğal koruma alanı" olarak tescillendi. Van Çevre ve Şehircilik Müdürü, Ocak 2011'den bu yana Bakanlık bünyesinde on dört kişiden oluşan uzman bir ekiple tabiat varlıklarının korunmasına yönelik çalışma yürüttüklerini söyledi.

Bu parçada büyük harflerin yazımıyla ilgili aşağıdaki kuralların hangisine örnek olabilecek bir kullanım yoktur?

- A) Kişi adlarından önce ve sonra gelen unvanlar, saygı sözleri, rütbe adları ve lakaplar büyük harfle başlar.
B) Cümle içinde özel adın yerine kullanılan makam veya unvan sözleri büyük harfle başlar.
C) Saray, köşk, han, köprü, kule, anıt vb. yapı adlarının bütün kelimeleri büyük harfle başlar.
D) Belirli bir tarih bildiren ay ve gün adları büyük harfle başlar.

7. Tema: Doğa ve Evren

14. İki'den fazla eş değer öge arasında virgül bulunan cümlelerde öznenen sonra noktalı virgül konabilir.

Aşağıdakilerin hangisinde noktalı virgül bu işleviyle kullanılmıştır?

- A) Sonu gelmeyen çevrim içi toplantılarla geçen, kasvetli ve zor bir yılı geride bıraktık; bazıları bu yılı "gelmiş geçmiş en sıkıntılı yıl" olarak adlandırıyor.
- B) Kişisel hayatı anlatan metinlerde daha çok açıklayıcı, tartışmacı anlatım; sanatsal metinlerde ise öyküleyici, betimleyici anlatım kullanılmaktadır.
- C) Günümüz şiirleri; soyut, gerçeküstü, bilinçaltını yansıtmaya dönük yazıldığı için anlaşılması zor olarak nitelendiriliyor.
- D) Hepimizi gelecekte doğayla iç içe bir yaşam bekliyor; doğa, insanları yeşile ve maviye yani kendisine çağırıyor.

15 ve 16. soruları aşağıdaki metne göre cevaplayınız.

2021 YUNUS EMRE VE TÜRKÇE YILI



Yunus Emre

2021 yılı; UNESCO tarafından tüm dünyada, her dönemin şairi olarak yaşatılmakta olan ve şiirlerinde kullandığı duru Türkçe ile dilimizin gelişimine büyük katkı sağlayan sevgi ve irfan insanı "Yunus Emre"nin yılı ilan edildi.

- Türk şiirinin kurucularından ve millî birliğin önemli tutkallarından biri olarak gösterilen Yunus Emre, halkı Hakk'a davet eden bir ahlak ve sevgi eğitcisidir.
- Yunus Emre, Anadolu'nun her karışını gezen ve yolu Hacı Bektaş Veli'nin dergâhına da uğrayan bir Hak erenidir. Onun Anadolu'da bir misyonu (görev) vardır. Bunu şu dörtlükte anlatmıştır: - - - -
- Evrendeki tüm yaratılmışlar değerlidir. Yunus Emre, tavır ve tutumlarına yön veren bu gerçeği şöyle ifade etmiştir: - - - -
- Yunus'un düşmanı nefrettir. Kimseyle çatışmamaya, kavga etmemeye kararlıdır. Mücadele edilecek bir şey varsa o da heves peşinde koşan nefistir yani insanın kendisidir. Bu durumu şu dizelerde ortaya koymuştur: - - - -

15. Bu parçadan Yunus Emre ile ilgili aşağıdakilerden hangisi çıkarılamaz?

- A) Ulusal bütünlüğün sağlanmasında birleştirici bir rol üstlenmiştir.
- B) Allah aşkını ve doğru davranış kurallarını insanlara öğretmiştir.
- C) Kişiliği ve şiirleri, yaşadığı çağın dışında da ilgi uyandırmıştır.
- D) Şiirleriyle toplumsal dil bilincinin oluşmasını sağlamıştır.

7. Tema: Doğa ve Evren

16. Aşağıdakilerden hangisi bu metinde boş bırakılan yerlerden herhangi birine getirilemez?

- | | | | |
|---|---|---|--|
| A) Elif okuduk ötürü Pazar eyledik götürü Yaratılanı hoş gör Yaradan'dan ötürü | B) Adımız miskindir bizim Düşmanımız kindir bizim Biz kimseye kin tutmayız Kamu âlem birdir bize | C) Geldi geçti ömrüm benim Şol yel esip geçmiş gibi Hele bana şöyle gelir Şol göz yumup açmış gibi | D) Ben gelmedim dava için Benim işim sevi (aşk) için Dostun evi gönüllerdir Gönüller yapmaya geldim |
|---|---|---|--|

17. Polisiye romanların bir numaralı ismi olan yazar, tüm eserlerinde okurlarını benzer bir sırrın peşinde koşturuyor ve her seferinde yanıltmayı başarıyor.

Bu cümlede sözü edilen yazarla ilgili,

- I. Okurları, her eserinde beklenmedik bir durumla karşılaşır.
- II. Polisiye roman alanında başarılıdır.
- III. Yapıtlarının hepsinde bir gizem vardır.

yargılarından hangileri çıkarılabilir?

- A) Yalnız I B) I ve II C) II ve III D) I, II ve III

18. Yüzde ısrar etme doksan da olur

İnsan dediğinde noksan da olur

Sakın büyüklenme elde neler var

Bir ben varım deme, yoksan da olur

Hatasız dost arayan, dosttan da olur

Aşağıdaki atasözlerinden hangisi bu dizelerde anlatılanlarla ilgili değildir?

- A) Bir el bir eli yıkar, iki el bir yüzü yıkar.
B) İnsan beşer (insanoğlu), kuldur şaşar.
C) Kanaat gibi devlet (mutluluk) olmaz.
D) El yumruğu yemeyen, kendi yumruğunu değirmen taşı sanır.

7. Tema: Doğa ve Evren

19. I. Kavurucu sıcaklıktaki çöllerde su içmeden yüzlerce kilometre yol katedebilen develer, hörgüçlerinde su değil yağ depolar. Uzun yolculuklar sırasında bu yağ dokusu kullanıldıkça bir miktar su açığa çıksa da develer susuzlukla mücadelede güçlerini vücutlarının diğer uyum becerilerinden alır.
- II. Diğer canlılarda yağ, vücudun farklı yerlerine yayılarak depolanırken develerde yağın tek bir bölgede toplanması onların daha az terlemelerini sağlar. Gündüz aldıkları ısının bir kısmını gece serinliğinde kaybetmeleri de su tasarrufuna katkıda bulunur. On dakika gibi kısa bir sürede yüz litreden fazla su içebilen develer bu suyu midelerinin üst kısmında bekleterek gerektiğinde dolaşıma azar azar dâhil eder.

II numaralı metinle ilgili aşağıdakilerden hangisi söylenebilir?

- A) I. metinde ifade edilen konuyla çelişen bir durumdan söz edilmiştir.
- B) I. metinde anlatılanların sebep olduğu olumsuzluklardan bahsedilmiştir.
- C) I. metinde sözü edilen durumu açıklamak için örnekleme yapılmıştır.
- D) I. metinde bahsedilen durumun başka canlılara etkisi açıklanmıştır.

20. Akıllı telefonlar, her geçen gün gelişerek hayatımızı kolaylaştırırsa da bazı sağlık sorunlarını beraberinde getiriyor. Bu sorunların en önemli sebebi ise akıllı telefonların yaydığı radyasyon. Her telefonun yaydığı radyasyon değeri (SAR değeri) birbirinden farklı olmakla birlikte cep telefonu ile geçirilen süre, telefon görüşmelerinde kulaklık kullanılması ve telefonun sinyal gücünün seviyesi gibi değişkenler de radyasyona maruz kalma düzeyini etkiliyor.

Bu metne göre,

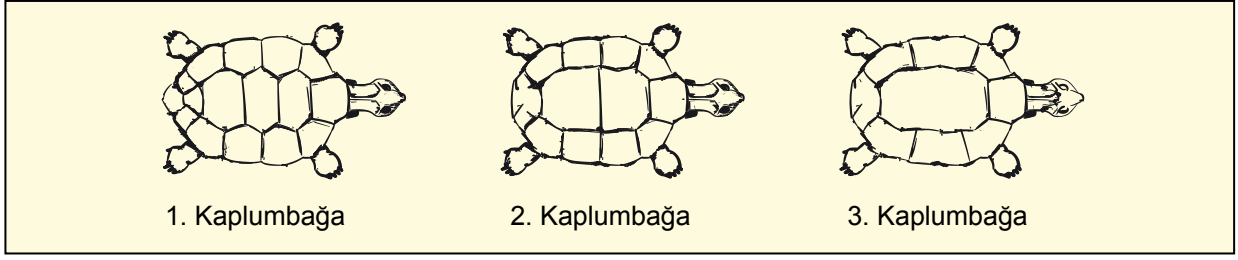
- I. SAR değeri düşük telefonlar tercih edilmelidir.
- II. Telefon kullanılırken boyun ve bel duruşuna dikkat edilmelidir.
- III. Telefon, kullanılmadığı zamanlarda vücuttan uzak tutulmalıdır.

önerilerinden hangileri sözü edilen tehlikeye yönelik bir çözüm olabilir?

- A) Yalnız I B) I ve III C) II ve III D) I, II ve III

7. Tema: Doğa ve Evren

21.



Yukarıda üç farklı kaplumbağanın üstten görünüşü verilmiştir. Bu kaplumbağaların üzerindeki benek sayısı arttıkça hızları azalmakta, yaşları artmaktadır. Benekler azaldıkça dalış yetenekleri de artmaktadır.

Bu kaplumbağalarla ilgili,

- I. Dalış yeteneği en düşük olan, birinci kaplumbağadır.
- II. En hızlı hareket edebilen, ikinci kaplumbağadır.
- III. En yaşlı kaplumbağa, üçüncü kaplumbağadır.
- IV. Dalış yeteneği en fazla olan, en genç kaplumbağadır.

çıkarımlarından hangileri doğrudur?

A) I ve III

B) I ve IV

C) II ve III

D) II ve IV

