



T.C.
MİLLÎ EĞİTİM BAKANLIĞI
ÖLÇME, DEĞERLENDİRME VE SINAV HİZMETLERİ GENEL MÜDÜRLÜĞÜ

2019 - 2020 ÖĞRETİM YILI
Sınavla Öğrenci Alacak Ortaöğretim Kurumlarına
İlişkin Merkezî Sınav Yönelik
Ocak Ayı Örnek Soruları
(SÖZEL BÖLÜM)

- Bu kitapçıkta sözel bölüme ait örnek sorular bulunmaktadır.
 - Türkçe : 10 soru
 - T. C. İnkılap Tarihi ve Atatürkçülük : 5 soru
 - Din Kültürü ve Ahlak Bilgisi : 5 soru
 - İngilizce : 5 soru

Türkçe Örnek Soruları

1. “Kitap nasıl okunmalı?” sorusunu kendime göre cevaplasam bile söylediklerim, yalnızca benim için geçerli olacaktır. Herkes kendi kararını kendi vermeli. Birilerinin; neyi, nasıl okuyacağımızı; okuduklarımızı nasıl değerlendireceğimizi söylemesine izin vermek çıkış kapılarımıza kilit vurmaktır.

Bu parçadaki altı çizili ifadenin yerine aşağıdakilerden hangisi getirilebilir?

- A) özgürlüklerimize B) yeteneklerimize C) birikimlerimize D) gayretlerimize

2. Sözcüklerin, anlamlarına uygun olmayan bir şekilde cümlede kullanılması anlatım bozukluğuna yol açmaktadır. Türk Dil Kurumu, bu yanlışlardan kaçınmak isteyenlere yardımcı olmak amacıyla birbiriyle sıkça karıştırılan bazı sözcüklerin anlamını şöyle vermiştir:

Yakın: Az bir ara ile ayrılmış olan (zaman veya yer).

Yaklaşık: Gerçek değeri ve miktarı değil, ondan biraz fazla veya eksik bir niceliği gösteren, aşağı yukarı bir değerlendirme yapılarak bulunan.

Maiyet: Üst görevlinin yanında bulunan kimseler, alt kademedekiler.

Mahiyet: İçyüz.

Tabii: Olağan, alışılmış, her zamanki gibi olan, beklendiği gibi.

Tabi: Bağımlı.

Teamül: Bir yerde öteden beri olagelen davranış.

Temayül: Bir tarafa eğilme, meyletme.

Buna göre aşağıdaki cümlelerin hangisinde bir anlatım bozukluğu vardır?

- A) Bu işin mahiyetini en kısa zamanda öğrenmeliyiz.
B) Teyze çocuklarımı üç güne yakındır görmüyorum.
C) Büyüklere elini öpme teamülü kültürümüzde bir saygı ifadesidir.
D) Sosyalleşmek insan ruhu için tabii bir ihtiyaçtır.

3. Hepimiz hayatımız boyunca iki veya daha fazla seçenek arasından birini yeğleriz. Hatta bazen sunulanların hiçbirinden hoşlanmasak da sırf içimizdeki dayanılmaz çelişkiden sıyrılmak için alternatiflerden birini seçeriz. Seçmediğimiz “diğeri”ni, ne olacağını hiç bilemeyeceğimiz bir konuma getiririz. Başka bir deyişle bizim için güzel veya kötü olacak o olasılığı yitiririz.

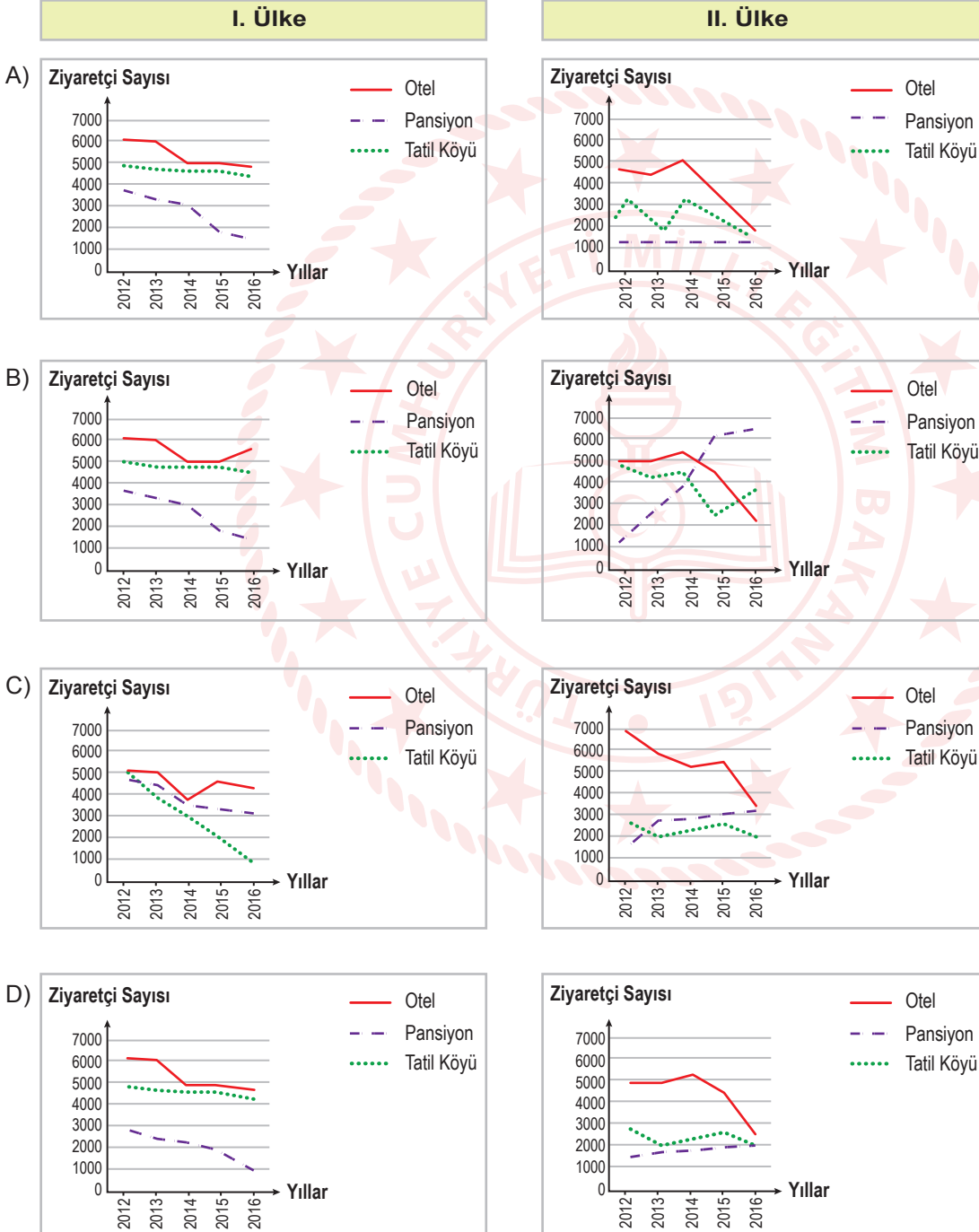
Bu parçada anlatılanları en iyi ifade eden söz aşağıdakilerden hangisidir?

- A) Deneyim en acımasız öğretmendir.
B) Unutmayın ki bir seçim yaparken seçmemek de seçilebilir.
C) Deneyen kaybedebilir ama denemeyen zaten kaybetmiştir.
D) Tercihler, insanın bazı şeylerden vazgeçmesini gerekli kılar.

4. 2012-2016 yılları arasında iki ayrı ülkeye gelen yabancı ziyaretçilerin konaklama türleri incelendiğinde şu sonuçlara ulaşılmıştır:

- I. ülkede, tatil köylerini tercih eden ziyaretçi sayısında yıllar itibarıyla keskin bir düşüş gözlenmezken II. ülkede durum inişli çıkışlı seyretmiştir.
- I. ülkede pansiyonlarda kalan ziyaretçi sayısının yıllar içinde düşüş gösterdiği, II. ülkede ise arttığı tespit edilmiştir.
- Otellerin iki ülkede de her yıl diğer konaklama türlerine göre daha çok tercih edildiği görülmüştür.

Buna göre söz konusu yıllar arasında her iki ülkeye yurt dışından gelen ziyaretçilerin konaklama türlerini doğru gösteren grafikler aşağıdakilerin hangisinde verilmiştir?



5. Lebdeğmez (dudakdeğmez), genellikle Türk halk şiirinde yaygın olan ve içinde her iki dudağın birbirine veya alt dudağın üst dişlere dokunmasıyla ortaya çıkan seslerin kullanılmadığı şiir türüdür.

Bu bilgilere göre aşağıdaki dizelerden hangisi "lebdeğmez" örneğidir?

A) Dinle sana bir nasihat edeyim
Hatırdan, gönülden geçici olma
Yiğidin başına bir iş gelince
Anı yad ellere açıcı olma

B) Ağacınız yapraklarla donanır
Taşlarınız bir birliğe inanır
Hep çiçekler bağrınızda gönenir
Pınarınız çağlar, akışır dağlar

C) Dikkat et araştır gözlerini aç
Sanat her yiğidin kârı değildir
Eser yazarının serindeki taş
Altındandır, soğan zarı değildir

D) Bir bağa ki rüzgâr terse vurursa
Dökülür gazeli soldu diyeler
Bir güzelin bahtı kara yazılsa
Toplanıp da hayıf oldu diyeler



6. İlhan Berk yaptığı resimleri, üstünde "60 bin" yazılı koca bir zarftan tek tek çıkararak döşemeye serdi. Bir süre gülümseyerek baktı otuz resme de. Ferit Edgü ve bana düşüncelerimizi sordu. Ressamların bayıldığı huyları vardır: Yaptıklarını gösterirken eserlerini överler, o arada onların reklamını da yaparlar. İlhan Berk de resim yapmaya başladı. Ona da mı geçmiş bu huy? Değil. Çünkü o, şiirlerini ortaya koyarken de öteden beri böyle yapar. Oysa şairler genellikle utanırlar şiirlerini gösterirken. Bir alçak gönüllülük tavrı benimserler.

Bu parçada aşağıdakilerden hangisi yoktur?

- A) Tespit B) Karşılaştırma C) Betimleme D) Öneri

7. Alan Turing, henüz 16 yaşındayken Einstein ve Newton'ın kuramlarının karşılaştırmasını özgün bir şekilde yazmıştır. Daha sonra ise matematiğin efsane isimlerinden Kurt Gödel'in geliştirmiş olduğu formülleri yeniden düzenleyerek yazdığı "Hesaplanabilir Sayılar" adlı makalesi ile matematik dünyasının unutulmaz isimlerinden biri olmuştur. Kendisinin en önemli özelliği, sayılar arasındaki ilişki olarak adlandırılan örüntüler konusunda üstün becerilere sahip olmasıdır. Turing, hayvanların beneklerinde bir örüntü olduğunu düşünerek bilim dünyasında fırtınalar koparmıştır.

Bu parçadan Alan Turing ile ilgili aşağıdakilerden hangisi çıkarılamaz?

- A) Kabul görmüş bilimsel yargıları değiştirmiştir.
B) Doğa ile matematik arasında ilişki kurmuştur.
C) Genç yaşta bilimsel bir çalışma ortaya koymuştur.
D) Ünlü matematikçiler arasında yer almıştır.

8. İnsanların deneyimledikleri farklı durumlar karşısında sabit bir algısı olduğunu düşünmek hatadır. Çünkü insanların algılarını çeşitli yollarla etkilemek mümkündür. Bu etkileme yollarının başında ise karşılaşılan durumun kişiye sunulma biçimi gelmektedir.

Aşağıdaki deneylerin hangisinde sunuş biçiminin, insan algısı üzerindeki etkisi örneklenmiştir?

- A) Yetkililerin, metro istasyonlarında yolculara klasik müzik dinletmeleri durumunda onlardaki taşkınlık ve gürültü çıkarma, etrafa zarar verme gibi birçok olumsuz davranış türünün önemli ölçüde azalması
B) Bir kalemin ortasından ısırılarak bir süre ağızda tutulması durumunda yüzde gülme kaslarının harekete geçmesi ve bu yapay gülümsemeden kaynaklı olumlu sinyallerin beyne ulaşması ile kişinin daha mutlu bir ruh hâline girmesi
C) Araştırmacıların bir dolu bardak suyun yarısını boşalttıklarında durumu gözlemleyenlerin yüzde 69'unun, bardağı yarısı boş olarak değerlendirmesi buna karşılık boş bardağı yarısına kadar su ile doldurdıklarında gözlemcilerin yüzde 88'inin bardağı yarısı dolu olarak değerlendirmesi
D) Buldukları ortama bırakılan şekerleri yarım saat boyunca yememeleri hâlinde kendilerine o şekerlerin yanında başka şekerler de verileceğinin söylendiği çocuklardan, verilen süre içinde kendini kontrol edip şeker dokunmayanların şekerleri yiyenlere göre yıllar sonra daha mutlu ve başarılı bir yaşam sürdürdüklerinin belirlenmesi

9. Ayşe, Büşra, Cenk, Davut, Ece ve Ferhat bir sürücü kursundaki K, L ve M sınıflarına kaydolmuşlardır. Bu kişilerin sınıflarıyla ilgili şunlar bilinmektedir:

- Ece ve Cenk aynı sınıftadır.
- Büşra'nın sınıfına kendisi dışında bir kişi daha kaydolmuştur.
- M sınıfına kaydolan bir kişi vardır ve bu kişi Ayşe değildir.
- Davut üç kişilik bir sınıftadır.

Bu bilgilere göre aşağıdakilerden hangisi Büşra ile aynı sınıftadır?

- A) Davut B) Ayşe C) Ferhat D) Ece



10. Cümlede yüklem bildirdiği işi yapan veya o durumda bulunan ögeye "özne" denir.

Buna göre aşağıdaki cümlelerin hangisinde özne yanlış gösterilmiştir?

A) Çocukluk tüm insanların gizli hazinesidir.

Özne

B) Son yıllarda hızla gelişen teknoloji kimi riskleri beraberinde getiriyor.

Özne

C) Hayatımızın en önemli gününü bir şölene çevirmek en büyük hayalimizdir.

Özne

D) Çiçek dikiminde görevlendirilmek üzere işçiler alınacaktır.

Özne

CEVAP ANAHTARI

TÜRKÇE

1. A
2. B
3. D
4. D
5. C
6. D
7. A
8. C
9. B
10. C

T.C. İNKILAP TARİHİ VE ATATÜRKÇÜLÜK

1. D
2. A
3. B
4. D
5. D

DİN KÜLTÜRÜ VE AHLAK BİLGİSİ

1. C
2. D
3. B
4. A
5. D

İNGİLİZCE

1. B
2. A
3. C
4. D
5. B